

11. Campus Universidad de los Andes Edificio de Ciencias Biológicas – Bloque J

Programa:	Aulas, laboratorios
Ubicación:	Campus Universidad de los Andes
Autor:	Fernando de la Cámara y Mauricio Rojas Vera (diseño)
Fecha:	2002 (diseño). 2003 (construcción)

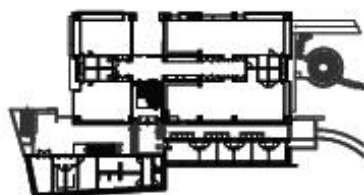


Este proyecto surgió por la necesidad de la Universidad de los Andes de renovar su planta física y apoyar actividades complementarias de la Facultad de Medicina. Su diseño fue producto de un concurso arquitectónico que buscaba conservar la estructura original del bloque J, diseñado por el arquitecto inglés Patrick Crooke en 1958. Era esencial respetar su tipología, su lenguaje arquitectónico, y su relación con el entorno. Infortunadamente, durante la adecuación la construcción presentó fallas estructurales que impidieron su preservación.

Ante la incapacidad de conservarlo, pero conscientes de sus bondades, los arquitectos emprendieron un proyecto de reconstrucción tipológica, y buscaron rescatar la imagen "presencial del edificio" y su relación con el campus. Así obtuvieron un edificio análogo al original, moderno en su interior, pero cuya presencia mantuvo su *genius loci*.

Los diseñadores respetaron la distribución estructural, incrementaron la sección de las columnas y conservaron la organización interna de la edificación, definida por un punto fijo en la mitad de la planta que distribuye a una circulación central. En la fachada utilizaron el lenguaje arquitectónico de la anterior edificación con un manejo semejante de llenos y vacíos.

No todas las características preexistentes se respetaron. La cubierta original, que producía una imagen desfavorable en su costado oriental, fue eliminada. Además incorporaron un piso adicional, retrocedido del plano de fachada, a manera de remate en el sentido clásico, que produjo una terraza de uso público. También aumentaron el área útil del primer piso y diseñaron un puente de comunicación que da acceso al segundo piso y a las terrazas situadas en diferentes niveles, mejorando su comunicación con el entorno.



23. Museo del Oro

Programa:	Museo
Ubicación:	Carrera 6ª con calle 16, Parque Santander
Autor:	Germán Samper, Esguerra, Sáenz, Urdaneta, Samper y Cía, (diseño) Germán y Ximena Samper (ampliación 1ª etapa), Efraín Riaño, Fernando de la Carrera, Luis Fernando Ramírez, Sergio García, Alvaro Bohórquez, Germán Ramírez, Gina Urazán (ampliación 2ª etapa)
Fecha:	1963-1968 (diseño y construcción), 2003-2008 (ampliación 1ª y 2ª etapa)



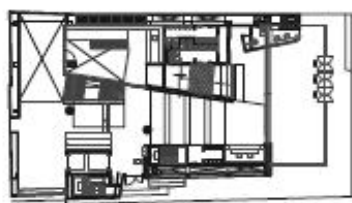
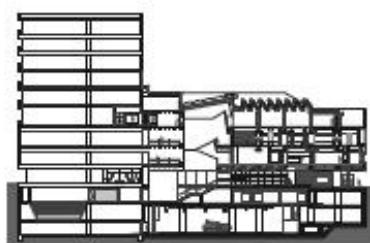
FOTO: LUIS CARLOS COLÓN

Con la compra del poporo quimbaya, aprobada el 17 de mayo de 1939, la junta directiva del Banco de la República inició la colección de orfebrería del Museo del Oro y le asignó la misión de defender los objetos arqueológicos y evitar su salida al exterior. En 1950, la colección que había sido incrementada con la adquisición de piezas en manos de particulares, pasó a exhibirse en un salón de recepciones abierto únicamente para visitantes especiales, después, y en un espacio acondicionado con este fin, en el sótano del nuevo edificio del banco, en la esquina de la carrera 7ª con avenida Jiménez, el Museo del Oro abrió por primera vez sus puertas al público.

El museo ha ido enriqueciendo su colección con el paso del tiempo. En la actualidad cuenta con un número superior a 33.000 objetos elaborados en oro y aleaciones, y más de 12.000 de cerámica. Para albergar esta colección, el Banco de

la República contrató el diseño de esta edificación, que por su apariencia exterior no anuncia el tesoro que encierra, pero sí el celo con que se guarda. Es un volumen hermético, sólo abierto por una delgada banda de ventanas, que se integra al edificio vecino del Banco Central Hipotecario y crea una agradable circulación cubierta y de doble altura sobre el primer nivel, que se abre sobre el Parque Santander. La arquitectura interior, completamente despersonalizada, busca centrar de manera exclusiva el interés visual en las piezas exhibidas. Este edificio fue premiado en la IV Bienal Colombiana de Arquitectura.

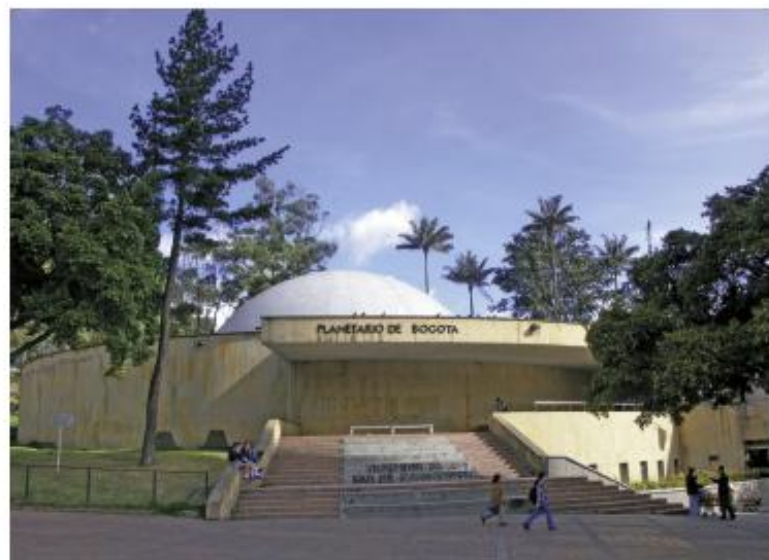
En el 2004 se culminó la primera etapa de la ampliación del Museo con la construcción de un nuevo edificio situado en un predio al oriente de la sede original, con un proyecto elaborado por los arquitectos Germán Samper Gnecco y Ximena Samper. Ambas edificaciones han sido integradas en un solo conjunto.



Planta primer piso

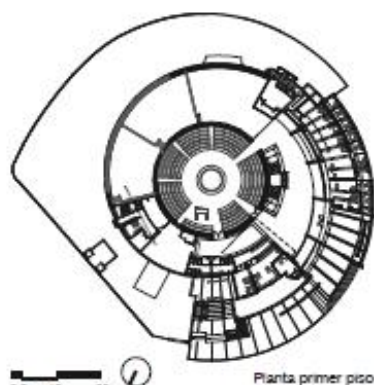
68. Planetario de Bogotá

Programa:	Centro cultural
Ubicación:	Carrera 6ª No. 26-07
Autor:	Pizano Pradilla Caro y Restrepo (diseño y construcción) Fernando de la Carrera, Felipe Londoño Ángel (adecuación)
Fecha:	1968-1969 (diseño y construcción). 1998-2000 (adecuación)



En 1967 la Alcaldía propuso al Concejo de Bogotá la creación de un centro cultural que incluyera un Planetario, iniciativa que fue aprobada mediante el Acuerdo No. 74 de ese año. El proyecto se financió con un préstamo otorgado por el Banco Cafetero, y gracias al apoyo de la Federación Nacional de Cafeteros se compraron los equipos de proyección que se adquirieron en la firma de Carl Zeiss en Alemania. Este proyector se instaló en octubre de 1969 en una cúpula de 23 metros de diámetro y permite representar en una pantalla en forma de domo las estrellas, los planetas, el Sol y otros astros celestes. Por un tiempo su primer nivel sirvió de sede al Museo de Ciencias Naturales, cuyo espacio fue cedido luego al Museo de Bogotá, mientras que en el segundo piso hay una sala de exposiciones de arte y un pequeño auditorio.

El planetario está en un espacio de planta circular en el centro del proyecto, alrededor del cual hay un primer anillo en el que se ubican el área de exposiciones del Museo de Bogotá, las oficinas y los servicios sanitarios. El área de exposiciones se desarrolla en un espacio semicircular dividido en varios niveles. En el costado noroccidental se encuentra un último anillo semicircular que define el ingreso al primer y segundo nivel, así como un espacio donde hay un restaurante con una pequeña terraza que se abre hacia el Parque de la Independencia. Sobre este costado, en el segundo nivel, están la sala de exposiciones y el pequeño auditorio. En la fachada se destacan el ingreso en el primer nivel, compuesto por un vestíbulo abierto, y las celosías metálicas que cubrieron los vanos originales en la última intervención. El conjunto lo corona la cúpula de media naranja.



Planta primer piso



FOTO: LUIS ALBERTO MARIÑO

